

# Statistiska centralbyrån tar över Allmän jordbruksstatistik 1865–1920 av Knut Medin

## **Sverige och det svenska jordbruket 1865–1920**

Perioden 1865–1920 innefattar första hälften av vad som har kallats "de hundra lysande åren i svensk ekonomi", dvs. 1870–1970. Samhället genomgick då en enastående omdaning: kommunikationerna utvecklades, utbildningsväsendet reformerades, industrin expanderade, det moderna bankväsendet växte fram, m.m.

Totalbefolkningen ökade mellan 1865 och 1920 från 4,1 till 5,8 miljoner personer, dvs. med mer än 40 procent. Samtidigt skedde en mycket stor emigration, som tog fart under de svåra missväxtåren på 1860-talet.

1865 fanns ännu ståndsriksdagen men 1920 hade utvecklingen nått fram till det demokratiska genombrottet. Landet hade fred, men tiden präglades ändå i hög grad av krig och krigshot.

Också i jordbruket skedde mycket under denna period. Vid dess början kunde jordbruket – frånsett år med ren missväxt – klara landets försörjning med livsmedel. I själva verket hade jordbruket då ett exportöverskott motsvarande några procent av produktionsvärdet; exporten omfattade särskilt havre och efter hand smör.

På 1880-talet ändrades försörjningssituationen och Sverige blev nettoimportör av livsmedel. Särskilt spannmålsimporten blev betydande. Man har beräknat att vid första världskrigets utbrott täcktes inte mindre än 30 procent av brödsädesbehovet genom import. Efter hand som världskriget pågick blev livsmedelssituationen allt svårare.

För jordbrukarna präglades perioden starkt av övergången från naturhushållning till penninghushållning. Samtidigt skedde en utflyttning från jordbruksföretagen av verksamheter som övertogs av kvarnar, mejerier, slakterier etc.

Vid sekelskiftet fick jordbruket se sig passerat av industrin i fråga om det samlade värdet av produktionen. Det skulle dock dröja ännu några årtionden innan industrin gick om jordbruket beträffande antalet sysselsatta.

Brukningsmetoderna förändrades. Växelbruk blev allmänt förekommande. Dikningen förbättrades. I stora delar av landet skedde en övergång från oxar till hästar som dragkraft. Mekaniseringen inleddes men kom väsentligen att ske under en senare period. All denna utveckling understöddes och påskyndades av en utbyggd jordbruksutbildning.

## ***Jordbruksstatistiken och tillkomsten av centralbyrån***

Under förra hälften av 1800-talet blev det uppenbart att den svenska näringsstatistiken, och särskilt jordbruksstatistiken inte fyllde rimliga anspråk på fullständighet och noggrannhet. Frågan togs flera gånger upp i riksdagen och resultatet blev att Statistiska centralbyrån inrättades 1858, med ansvar för bland annat jordbruksstatistiken som fick en helt ny uppläggning från 1865. Denna uppläggning skulle komma att bibehållas tämligen oförändrad ända till 1911.

### ***Riksdagen debatterar behovet av ett centralt statistikorgan***

Vid riksdagarna 1809 och 1812 debatterades frågan om statistikens organisation men detta ledde inte till någon åtgärd (Arosenius 1937). 1822 föreslog en statlig kommitté att lantbruksakademien skulle få ansvaret för såväl befolkningsstatistiken som jordbruksstatistiken. Följande år föreslog ett särskilt riksdagsutskott att befolknings- och näringsstatistiken skulle centraliseras till ett kontor under inrikesförvaltningen. Med anledning av en motion diskuterades en förläggning till riksgäldskontoret eller till ett eget departement i Konungens kansli. En sammanslagning med Riksarkivet nämndes också (Kock 1959).

*... frågan om jordbruksstatistik [hör] till dem, som omsider af egen kraft oeftergifligen fordra att blifva lösta*

Lantbruksakademiens direktör 1854 i en reservation mot akademiens brist på intresse för statistiken; citat från Juhlin Dannfelts (1913) redogörelse för reservationen.

Emellertid fick frågan förfalla men bevakades av enskilda riksdagsmän. Sålunda föreslog en ledamot av 1844 års riksdag att en statistisk centralbyrå skulle inrättas "efter det mönster den Belgiska regeringen år 1841 uppställt till föresyn".

Frågan återkom vid 1853–54 års riksdag som uttalade sig för inrättandet av ett statistiskt ämbetsverk, vari den äldre Tabellkommissionen skulle uppgå. Det förutsattes att Kungl. Maj:t skulle låta utarbeta ett förslag till plan för ett sådant ämbetsverk.

### ***Frågan utreds av 1854 års statistiska kommitté***

Senare under 1854 tillsattes Statistiska komitén som redan efter ett och ett halvt år avlämnade sitt väl genomarbetade betänkande. En drivande kraft i kommittén var uppenbarligen medicinalrådet Fredrik Berg, som senare skulle bli det nya ämbetsverkets förste chef.

### **Uttalande av 1854 års kommitté om nyttan av en fullständig och pålitlig jordbruksstatistik**

**Areal- och Landbruks-Statistik.** Ej blott såsom den näringsgren, af hvilken mer eller mindre lyckliga resultat hela befolkningens väl beror, utan ock emedan den i vårt land sysselsätter och underhåller det ojemförligt största antalet af innebyggarna, är jordbruket, jemte dess naturliga binärningar, boskaps-skötsel och skogsproduktion, utan tvivel det yrke, hvars tillstånd och framsteg det är viktigast att känna. Behofvet att på grund af verkställda, omfattande undersökningar, och ej efter ovissa förutsättningar, bestämma de åtgärder, som böra vidtagas till jordbrukets förkofran och till förekommande af hungersnöd, önskan att priserna å lifsmedel måtte komma att hufvudsakligen bero af verklig tillgång och efterfrågan, men ej af de tillfälliga och obestyrkta rykten, som så ofta inverka på börs-spekulationerna, hafva i alla civiliserade stater längesedan framkallat en allmän öfvertygelse om den oskattbara nyttan af en fullständig och pålitlig jordbruksstatistik.

Enligt blyertsanteckningar i det exemplar av betänkandet som reserverats för prins August och som numera tillhör Statistiska centralbyråns bibliotek, har avsnittet om areal och lantbruksstatistik skrivits av de två kommittéledamöterna arkivarie C.G. Styffe och professor F.F. Carlson. Detta avsnitt omfattar 26 sidor. Först behandlas landets totalareal och dess fördelning på land och vatten samt landarealens fördelning på olika slags mark. Särskild vikt fästes vid den odlade marken. Det betonas gång på gång att uppgifterna därom måste förbättras och ges en central ställning i statistiken.

Utländska erfarenheter av arealstatistik redovisas. Vid 1800-talets mitt framstod Belgien som ett ledande land också på detta statistikområde.

Kommittén var medveten om att en fullständig arealstatistik skulle kräva avsevärd tid och stora kostnader. Därför föreslogs att man inledningsvis skulle utnyttja lantmäteriets material i form av kartor och beskrivningar.

**1854 års statistiska kommittés förslag till formulär för förteckning över jordegendomarna i riket**

**Formulär till Jorde-matrikel för N. N. Län.**

N. N. Härad. (Tingslag.) N. N. Socken.	Arealen.									Hemmantal.	Grundskatter.		Taxeringsvärde.	Bondförsäkringsvärde.		
	Byggnads- tomter.	Åker, trädgård.	Ärddvallsläng.	Kärräng.	Skog.	Hed o. skoglös betesmark.	Ofruktbara mossar.	Stjor och valdäng.	Kala berg.		Summa.	Spannål.			Penningar.	
Hemmanet N. N.	000	000	000	000	000	000	000	000	—	000	000	00	00	00	000	00
Utjord, se N. N. Socken	—	—	—	—	—	—	—	—	—	—	—	—	—	—	—	—
.....	—	—	—	—	—	—	—	—	—	—	—	—	—	—	—	—
Socken-allmänning	—	—	—	—	000	000	—	—	000	000	—	—	—	—	—	—
Allmänna vägar	—	—	—	—	—	—	—	—	—	000	—	—	—	—	—	—
Sjön N. N.	—	—	—	—	—	—	—	000	—	000	—	—	—	—	—	—

Det föreslogs också att arbetet så småningom skulle utmyнна i en tryckt förteckning över alla jordegendomar i riket. Kommittén skisserade rentav en mall för en sådan matrikel. Eftervärlden kan konstatera att kommitténs förslag på denna punkt i stor utsträckning har blivit realiserat genom de register som numera finns, däribland det till Statistiska centralbyrån knutna lantbruksregistret.

Efter sin genomgång av läget i Sverige och utlandet konstaterade kommittén sammanfattningsvis att jordbruksstatistiken var den minst utvecklade statistiken i vårt land.

”Befolknings-statistiken, bergsbruks-statistiken, statistiken rörande fabriks- och handverks-industrin, handels-statistiken osv. befinna sig på en vida högre punkt af utveckling och tillförlitlighet, än kännedomen af landets jordbruk, dess tillstånd, dess utveckling, vilkoren för dess fortfarande förkofran.”

Kommittén sade sig utgå från att jordbruksstatistiken inte kunde tillåtas fortsätta i detta dåliga skick. Det betonades att en rad problem skulle bli lösta om en på uppmätningar grundad arealstatistik kom till stånd. Andra utvecklingsområden ansågs vara skördestatistiken och husdjursstatistiken. Dessutom uppräknades en rad förhållanden som det vore värdefullt att få belysta, dock utan närmare diskussion.

### *Statsmakterna beslutar inrätta Statistiska centralbyrån*

Statsmakternas beslut följde i huvudsak de förslag som framlagts av kommittén. Under Civildepartementet inrättades dels den rådgivande Statistiska beredningen, dels den verkställande Statistiska centralbyrån.

*Sveriges **Statistiska centralbyrå** är det äldsta ämbetsverk i sitt slag i hela världen, i det densamma, under namn af Statistiska tabellkommissionen, räknar sitt ursprung från år 1756.*

Sundbärg, red. (1901).

Tanken var att den officiella statistiken liksom tidigare skulle vara decentraliserad till olika fackmyndigheter, men att centralbyrån skulle ansvara för de statistikområden där det saknades fackmyndighet. Hit hörde statistiken över befolkningen, lantbruket, undervisningen, kommunikationerna, fattigvården m.m. Samtidigt erhöles genom Statistiska beredningen ett instrument för samordning av hela den officiella statistiken.

Beredningen höll sitt första sammanträde på hösten 1858 i närvaro av bland andra kronprinsen-regenten (senare Carl XV) samt prinsarna Oscar (senare Oscar II) och August.

Det blev den nya organisationens uppgift att närmare utforma statistik-innehållet och arbetsrutinerna. Under den första tiden gällde detta i särskild grad befolkningsstatistiken, speciellt 1860 års folkräkning.

### *Jordbruksstatistiken utvecklas*

När frågan om nytt formulär för landshövdingarnas berättelser – se föregående kapitel – var uppe till behandling i Statistiska beredningen 1861 aktualiserades hela frågan om den framtida jordbruksstatistiken. Då förelåg också de första erfarenheterna från den omfattande insamling av jordbruksstatistiska data som hade gjorts av 1858 års finanskommitté under medverkan av hushållningssällskapen (som fanns ett i varje län med undantag av Kalmar och Älvsborgs län, vilka vardera hade två sällskap – norra och södra). Frågan om sällskapens medverkan hade för övrigt berörts i en av motionerna till 1853–54 års riksdag.

Motionären hade framhållit att

”hvad jordbruket och öfrige landtmanna-näringar angår, Länens Hushållnings-Sällskaper [skulle] vara förbundne, att, efter visst dem meddeladt formulair, årligen insamla och till Bureauen insända erforderliga uppgifter, för besväret hvarmed Sällskapens Secreterare böra undfå lämpligt arfvode af Statsmedlen”.

Efter initiativ i Statistiska beredningen behandlades frågan om lantbruksstatistikens utformning i Lantbruksakademien, som återkom till beredningen med ett detaljerat förslag.

### *Akademien vill anlita sockenkommittéer*

Akademien föreslog att hushållningssällskapen med hjälp av särskilda sockenkommittéer vart femte år skulle samla in tämligen detaljerad jordbruksstatistik, huvudsakligen i form av medeltal för de gångna fem åren. För städerna föreslogs stadskommittéer med motsvarande uppdrag.

Underlaget för statistiken skulle erhållas på följande sätt. Uppgifter för varje enskild brukningsdel skulle noteras på en rad i en blankett med plats för dels identifieringsuppgifter, dels uppgifter om arealen av olika ägoslag, nyodling, åkerjordens användning, utsäde, skörd, kreatursantal m.m. Sockenvisa sammandrag skulle lämnas dels till landshövdingarna att utnyttjas i deras femårsberättelser, dels till Lantbruksakademien för fortsatt statistisk bearbetning.

Eftersom avsikten var att åstadkomma summor för socknarna respektive städerna hade uppdelningen på brukningsdelar ingen självständig funktion utan var ett hjälpmedel i arbetet. Det ansågs exempelvis att uppgifterna om torpen borde redovisas av respektive huvudgård. För fullständighetens skull förutsattes häradskrivarna i förväg notera namnen på de berörda jordbruken.

Det skulle åligga kommittéerna att fylla i blanketten, men Lantbruksakademien preciserade inte hur uppgifterna skulle erhållas. Tanken var att man i varje enskilt fall skulle välja den lämpligaste metoden.

### *Chefen för centralbyrån föredrar den medelbara metoden framför den omedelbara*

När akademiens förslag presenterades i Statistiska beredningen lade Berg fram ett eget förslag som till stora delar avvek från akademiens men som däremot hade vissa likheter med kommittéförslaget från 1856.

Också Berg utgick från att hushållningssällskapen skulle ansvara för insamlingen och granskningen av de jordbruksstatistiska uppgifterna. Han underströk de många svårigheterna att få fram tillförlitliga uppgifter och ansåg – citerat från 1905 års statistiska kommitté –

”att man för den svenska jordbruksstatistiken ej borde begagna sig af den omedelbara eller direkta metoden, d.v.s. insamlandet af uppgifter om och från hvarje brukare, utan af den medelbara eller indirekta metoden, d.v.s. af en mer eller mindre omfattande, samvetsgrann uppskattning, hvars styrka skulle ligga dels i hvarandra inbördes kontrollerande uppgifter, dels i uppgiftsinsamlarens personliga kvalifikationer, och som bland annat skulle befria från misstanken att i skattesyfte vilja utforska enskilda personers ställning”.

Att centralbyråns chef föreslog den indirekta metoden har sitt intresse mot bakgrund av den allmänna metodutvecklingen vid denna tid. I sin historik över statistiken i Finland skriver Luther (1993) att statistikverken i olika länder

”riktade mycken uppmärksamhet på att säkra primäruppgifternas riktighet och fullständighet. Man sökte vägar att ersätta indirekta upplysningar med direkt och exakt observation samt att säkra full täckning av populationen. I stället för färdigt summerade delrapporter insamlades om möjligt individualuppgifter”.

En annan av Bergs anmärkningar gällde akademiens förslag att uppgifterna skulle avse femårsmedeltal. Han föreslog att vissa uppgifter skulle redovisas årligen och de övriga med fem års intervall – en idé som skulle återkomma långt senare i form av årliga jordbruksinventeringar kombinerade med jordbruksräkningar vart femte år.

I linje med kommittéförslaget från 1856 skulle sammanställning och publicering av den årliga statistiken åvila Statistiska centralbyrån, medan femårsstatistiken liksom i akademiens förslag skulle publiceras i landshövdingeberättelserna.

### *Synpunkter begärs från landshövdingar och hushållningssällskap*

Statistiska beredningen anslöt sig till Bergs åsikter. Liksom Berg ansåg den emellertid att båda förslagen borde bli föremål för en bred remiss till landshövdingar och hushållningssällskap. Detta blev också Kungl. Maj:ts beslut – vilket för övrigt fattades redan i slutet av 1861, dvs. samma år som frågan ursprungligen hade väckts i Statistiska beredningen.

Yttrandena inkom successivt under de följande två åren. I svaren visade hushållningssällskapen ett betydande intresse för statistiken. De förklarade sig beredda att åtaga sig de uppdrag som föreslagits, ehuru i flera fall med betoning av att särskilda anslag skulle erfordras.

I fråga om undersökningarnas frekvens föredrog flertalet sällskap årliga undersökningar. Några sällskap ville ha undersökningar vart femte år, medan åter andra önskade en kombination, ungefär som Berg hade föreslagit.

Beträffande sättet för uppgifternas inhämtande framkom inte så mycket nytt. Yttrandet från Kalmar läns södra hushållningssällskap är dock intressant såtillvida att det förebådade de s.k. lokalundersökningarna, som så

småningom skulle dominera jordbruksstatistiken. Sällskapet förutsatte att en grund för uppgiftsinsamlingen kunde erhållas från offentliga källor såsom lantmäterikartor och mantalslängder. Därutöver skulle en person gå från gård till gård och "genom en kombination av hvarandra kontrollerande frågor, söka leda och sluta sig till det rätta förhållandet så nära som möjligt".

## ***Så utformas jordbruksstatistiken***

Efter överläggningar i Statistiska beredningen avgav centralbyråns chef ett slutligt förslag till Kungl. Maj:t, vars beslut nära anslöt härtill (Berg 1860-65). Som längre fram skulle betonas av 1905 års statistiska kommitté innebar detta att "en ordnad svensk jordbruksstatistik efter mer än sekellånga förberedelser kom till stånd".

När beslutet väl fattats i mars 1865 trädde den nya ordningen snabbt i kraft. Den första statistiken avsåg faktiskt samma år.

## ***Uppdraget går till hushållningssällskapen***

Den formella grunden för verksamheten blev ett kungligt cirkulär, som återges i sin helhet på sidorna 57-58.

Enligt cirkuläret ålåg det hushållningssällskapen att årligen insamla primäruppgifter, granska dessa och utarbeta sammandrag. Det fastslogs uttryckligen att sällskapen själva fick bestämma på vilket sätt arbetet skulle utföras. Däremot angavs en tidsplan.

Genom cirkuläret klargjordes att den centrala bearbetningen samt publiceringen skulle åvila Statistiska centralbyrån.

Vilka slag av uppgifter som skulle ingå i den nya statistiken berördes bara indirekt genom ett uppdrag till centralbyrån att trycka och distribuera de blanketter för uppgiftsinsamlingen som ingick i Bergs slutförslag.

Genom cirkuläret avgjordes ytterligare ett antal frågor. En sådan gällde frekvensen i uppgiftsinsamlingen. Som tidigare nämnts hade Lantbruksskademien tänkt sig en redovisning av femårsmedeltal, medan Berg i sitt motförslag förordade att vissa uppgifter skulle redovisas varje år och andra uppgifter vart femte år. I cirkuläret talas endast om årliga uppgifter – dock innebar hänvisningen till Bergs slutförslag att sällskapen kunde avstå från att lämna årliga uppgifter om de förhållanden som ändrades bara långsamt.



## **Den moderna jordbruksstatistikens födelseattest**

har Winberg (1952) kallat 1865 års cirkulär; här från Berg (1860–65)

### **Kongl. Maj:ts Nådiga Cirkulär**

**till Dess Befallningshafvande och Hushållnings-Sällskapen i rikets samtliga län.**

CARL, &c. &c. Vår ynnest &c. Sedan fråga upstått på hvad sätt fullständigare statistiska bidrag till kunskapen om landets jordbruk skulle kunna erhållas, än som hittills genom Våre Befallningshafvandes femårsberättelser stått att vinna, och förslag i detta hänseende blifvit framställda af såväl Vår Landbruks-Akademi som Chefen för Statistiska Centralbyrån, samt härefter Våre Befallningshafvande och Hushållnings-Sällskapen i länen afgifvit underdåniga yttranden i ämnet, så har Chefen för Statistiska Centralbyrån, efter förutgångna öfverläggningar i frågan inom Statistiska Beredningen, till Oss inkommit med underdånig framställning om åvägbringande af en Jordbruksstatistik för riket.

Då Wi nu i Nåder låtit detta ärende Oss föredragas, hafve Wi, enär en Statistik öfver Sveriges jordbruk ostridigt erfordras för ett fullständigt bearbetande af landets allmänna statistik, och jemväl måste blifva till väsendtligt gagn för jordbruksnäringen inom landet, samt den beredvillighet, Hushållnings-Sällskapen i allmänhet ådagalagt under frågans utredande och preliminära behandling, gifver anledning förutsätta, att äfven dessa Sällskaps nitiska medverkan för sakens fortgång skall blifva att påräkna, funnit godt i Nåder besluta:

att början till ett fortgående, mer och mer fullständigt, insamlande af uppgifter till rikets jordbruksstatistik nu bör göras;

att Hushållnings-Sällskapen härvid erhålla Vårt Nådiga updrag att, hvart för sitt område, ombesörja insamlandet af primäruppgifterna samt dessas granskning och bearbetande till sammandrag;

att från och med den femårsperiod, vid hvars början sådan bearbetning af jordbruksstatistiken kommer till stånd, de till nämnde statistik hörande uppgifters insamlande genom Våre Befallningshafvandes försorg för femårsberättelserna skall uphöra;

att åt hvarje Hushållnings-Sällskaps egna ompröfning öfverlemnas att anordna förfarandet vid uppgifternas insamlande och granskning på det sätt, som för vinnande af tillförlitlighet och fullständighet pröfvas lämpligast;

att Hushållnings-Sällskapen, hvilka numera genom dem tillagd andel i bränvinsförsäljningsafgifterna i allmänhet böra

vara i tillfälle att af sålunda erhållna medel bestrida de utgifter, som i följd af ifrågavarande arbetes utförande upkomma, må, när nödiga upgifter eller uplysningar icke annorledes kunna vinnas, söka hos Våre vederbörande Befallningshafvande undfå den medverkan till desammas erhållande, som Läns-Styrelsen finner sig kunna dem bereda;

att insamlandet af ifrågavarande upgifter bör taga sin början med redogörelsen för jordbruket under året 1865 och alltså omfatta såväl den skörd, hvilken då fallit, som det till samma skörd använda utsäde;

att de upgifter till Jordbruksstatistiken, hvilkas årliga meddelande ifrågasattes, böra insamlas *hvarje år* under Februari och Mars månader och afse hvad som rörer det nästförutgångna årets skörd och det för *denna skörd* gjorda vår- och höstutsäde, äfvensom antalet vid nästförutgångna års slut underhållna kreatur; samt

att de sålunda samlade upgifterna böra till Hushållnings-Sällskapen ingå sednast under derpåföljande April och Maj månader, och sedermera inom Juni månads utgång insändas till Statistiska Centralbyrån, för att der bearbetas och såsom bidrag till rikets officiella statistik offentliggöras;

Och erhåller nu bemälda Byrå nådigt uppdrag att låta trycka och till Hushållnings-Sällskapen utdela såväl nödigt antal exemplar af de vid Byrå-Chefens underdåniga memorial i ämnet fogade två särskilda formulärer för insamlande af de statistiska upgifterna rörande året 1865, som ock berörde memorial såsom innefattande närmare förklaring af formulären; kommande frågan om fastställande af formulärer för framtiden, likasom angående hvad i öfrigt för ärendets ytterligare behandling må anses erforderligt, att bero på vidare underdånig anmälan. Hvilket till kännedom och underdånig efter rättelse härigenom meddelas. Vi befalle Eder Gud Allsmächtig Nådeligen. Stockholms Slott den 3 Mars 1865.

C A R L.

G. LAGERSTRÅLE.

Vissa hushållningssällskaps bekymmer för ekonomin bemöttes med en hänvisning till att sällskapen redan hade andel i avgifterna vid brännvinsförsäljningen. Därutöver hänvisades till hjälp från länsstyrelserna – något som dock, att döma av Bergs slutförslag, främst torde ha avsett hjälp att få fram uppgifter från lantmäteriet, häradskrivarna m.fl.

Cirkuläret anger att formulären skall användas vid uppgiftsinsamlingen för 1865. Ordvalet är dock sådant, att nytt beslut skulle krävas bara vid en ändring av formulären. Något nytt kungligt beslut kom inte att fattas förrän tjugo år senare.

Enligt cirkuläret upphörde hushållningssällskapens skyldighet att insamla statistiska uppgifter till landshövdingarnas berättelser, som i stället skulle bygga på den nya jordbruksstatistiken.

Läsaren av cirkuläret kan inte undgå att lägga märke till den ytterligt hovsamma tonen gentemot hushållningssällskapen. I än högre grad gäller detta Bergs slutförslag. Det fanns uppenbarligen en ängslan för att sällskapen inte skulle vara beredda att engagera sig tillräckligt.

Den stora friheten för hushållningssällskapen när det gällde att lägga upp det egna arbetet, motiverades av Berg på följande sätt:

”Då, i afseende på *sättet* för primäruppgifternas insamlande och granskning, olikheterna i så väl lokala som sociala förhållanden länen och orterna emellan synas förbjuda full likformighet i förfarandet; då hvarje Hushållnings-Sällskaps nit för upplysning alltid måste blifva den säkraste borgen för framgång; då många särskilda åtgärder, som till en början för upplysningars och kontrollers vinnande äro påkallade, under fortgången torde kunna förenklas eller inskränkas; då det frivilliga åtagandet ej torde böra betungas med någon föreskrift, som möjligen kunde verka förlamande på nitet för saken, och då erfarenheten otvifvelaktigt kommer att efter hand lemna den bästa ledning för insamlingsmetoden, ...”

Denna handlingsfrihet för hushållningssällskapen skulle senare visa sig innehålla fröet till stora svårigheter.

### *För uppgiftsinsamlingen utges alternativa formulär*

Cirkuläret hänvisade till två formulär, vilket sammanhängde med den frihet som gavs hushållningssällskapen i valet av metod för uppgiftsinsamlingen. Sällskapen fick alltså själva avgöra hur de två formulären skulle användas.

Huvuddelen av formulär A har matrisform med kolumner för de olika uppgifterna – exempelvis om arealen potatis eller om antalet hästar över tre år – och med en rad för var och en av de redovisningsenheter som man väljer att arbeta med, exempelvis brukningsdel, hemman, by eller kanske en blandning av dessa. Summering sker sedan kolumnvis.

Uppgifterna avser arealen av olika ägoslag, arealen av olika grödor (i en ganska grov indelning såsom höstsäd, vårstråsäd), utsäde och skörd (i en finare indelning såsom höstvetete, vårvetete, höstråg) antal husdjur av olika slag. Härutöver ställs ett stort antal mera allmänna frågor: om användningen av växelbruk, om arealen av nyodling eller skogsplantering, om väder-

leken, om skördens beskaffenhet, om vanlig årslön för dräng eller piga, om binäringar etc. Detta formulär är i stort format och omfattar flera blad.

Formulär B omfattar bara ett blad och var avsett för en enda redovisningsenhet, som kunde vara allt från brukningsdel till exempelvis socken. Innehållsmässigt avser det samma information som formulär A.

Formulären anger inte vilka mått- och viktenheter som skall användas, inte heller om skördeuppgifterna skall lämnas i vikt eller volym. Allt detta fick hushållningssällskapen avgöra. Använda enhetsbegrepp skulle dock redovisas i särskilda rutor.

Redovisningen skedde för socknar, som i de statistiska publikationerna vanligen uppställdes häradsvis (men i vissa delar av landet tingslagsvis, fögderivis eller på annat sätt).

Att formulären innehöll så många uppgifter utöver grunduppgifterna motiverades ganska utförligt av Berg, som menade att dessa frågor täckte ett större ämnesområde och därigenom kunde minska behovet av framtida specialundersökningar. Han framhöll också att en begränsning till enbart numeriska uppgifter kunde innebära att man berövade sig möjligheten att förklara de statistiska resultaten, "då man nemligen ej förskaffat sig någon upplysning rörande orsakerna till deras olikheter och växlingar" (Berg 1860–65).

### ***Sällskapen påbörjar sitt arbete***

Hushållningssällskapen kunde, som nämnts, lägga upp arbetet efter eget skön och det fanns ingen skyldighet för dem att redovisa hur de bar sig åt. Vissa uppgifter lämnades dock i de missivbrev till Statistiska centralbyrån som återges i de tryckta statistiska rapporterna.

Flertalet sällskap utgav egna instruktioner och förklaringar. En del av dessa kom dessvärre att strida mot syftet med statistiken.

Uppgiftsinsamlingen skedde på varierande sätt. I vissa fall inrättades särskilda sockenkommittéer, ungefär som Lantbruksakademien ursprungligen föreslagit. I andra fall insamlades uppgifterna genom kommunalstyrelserna eller av en för socknen särskilt utsedd person. Kalmar läns södra hushållningssällskap utmärkte sig genom att låta hela sitt område undersökas av kringresande personer, tre lantmätare och en häradskrivare.

I stort sett visade hushållningssällskapen sålunda ett betydande intresse för sin nya arbetsuppgift. Med ett undantag erhöll Statistiska centralbyrån det första året uppgifter från samtliga sällskap. Några av sällskapen var dock inte i stånd att redovisa hela sitt område. I vissa fall saknades dessutom en del av de begärda uppgifterna.

Värre var kanske att luckorna snarast blev större under de närmast följande åren. Protester mot uppgiftsinsamlingen förekom på flera håll och tycks särskilt ha berott på en rädsla för att uppgifterna skulle kunna an-

vändas till att öka skattebördan. I några fall tog kommunalstämmorna formliga beslut att vägra lämna uppgifter.

### *Förenklingar införs efter nya klagomål*

Även hushållningssällskapens intresse för jordbruksstatistiken avtog tydligt snabbt efter 1865. I själva verket uppstod på sina håll en direkt ovilja att medverka.

*Jag finner detta ständigt återkommande infordrande af uppgifter på förhållanden, efter formulärer med 107 mer och mindre närgångna frågor uti saker, som sannerligen icke angå frågaren, obehörigt, och på samma gång jag för min enskilda del förklarar mig icke framdeles ämna lämna några slika uppgifter, föreslår jag, att hushållningssällskapet vidtager någon passande åtgärd för att på detta evinnerliga frågande göra ett slut.*

Uttalande 1868 av en kretsordförande inom ett av hushållningssällskapen; citerat från 1905 års statistiska kommitté.

Vid sällskapens ombudsmöte i Stockholm 1869 framlades motioner om jordbruksstatistiken av ordförandena i två län. Den ena motionen föreslog att de årliga uppgifterna skulle utbytas mot uppgifter vart femte år och att länsstyrelserna skulle svara för uppgiftsinsamlingen. Den andra motionen pekade på de stora svårigheterna att få fram tillförlitliga uppgifter. Det föreslogs att uppgiftsinsamlingen skulle begränsas och att obligatorisk medverkan från sällskapen inte längre skulle krävas.

För beredning av frågan tillsatte mötet ett särskilt utskott, som i sin tur inbjöd chefen för Statistiska centralbyrån till överläggningarna. Berg grep då initiativet genom att framlägga ett förslag om förenklat uppgiftslämnande. Endast uppgifter som direkt berörde årets skörd skulle lämnas årligen, medan andra uppgifter – med viss reservation beträffande husdjursuppgifterna – skulle lämnas vart femte år. Efter detta besked avslögs motionerna.

Berg preciserade sitt ställningstagande i det sammandrag av hushållningssällskapens statistik för år 1867 som utgavs på hösten 1869.

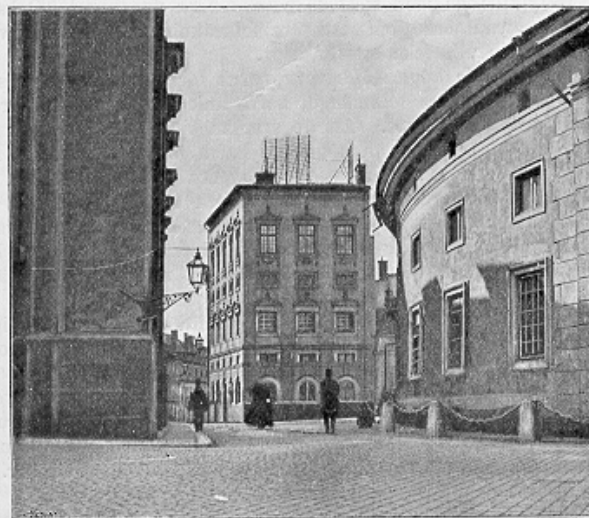
I sin skrivning skisserade Berg också vad som senare skulle kallas lokalundersökningar och gälla förhållanden som kunde antas vara någorlunda konstanta från år till år. Han tänkte sig att varje län skulle indelas i ett antal områden och undersökningsresurserna enligt ett rotationsschema koncentreras till ett sådant område varje år. Så småningom skulle då hela länet bli täckt av noggranna undersökningar.

### ***Statistiska centralbyrån bearbetar och publicerar***

Det ålåg Statistiska centralbyrån att publicera hushållningssällskapens berättelser och att utarbeta ett sammandrag för hela riket.

I princip trycktes sällskapens berättelser in extenso. Först så småningom började centralbyrån påpeka formella brister o.dyl. Ännu senare skedde en granskning av lämnade uppgifter och under de sista årtiondena utgick formella anmärkningsskrivelser. Häri påpekades exempelvis att en uppgift om nyplantering av skog inte motsvarades av en skogsareal eller att det förelåg egendomliga relationer mellan areal och skörd eller mellan sådd och skörd. Även jämförelser med uppgifter för tidigare år ledde till påpekanden.

Hushållningssällskapen lyckades emellertid inte åstadkomma en komplett statistik. Vid utarbetandet av rikssammandraget var centralbyrån därför tvungen att också använda äldre uppgifter och uppgifter ur helt andra källor.



*Oxenstiernska huset – här på bilden mellan Storkyrkan och Kungl. Slottet – inrymde Statistiska centralbyrån från 1873 till 1911.*

### ***Idén om lokalundersökningar konkretiseras***

#### ***Kalmar läns norra hushållningssällskap blir föregångare***

I rapporten för 1869 berättar Kalmar läns norra hushållningssällskap om sina svårigheter att med tillgängliga resurser insamla uppgifter för hela området. Sällskapet har därför beslutat att koncentrera resurserna till ett av

områdets fyra härader och där anlita personer som känner de lokala förhållandena, helst lantmätare.

Metoden med lokalundersökningar fick sedan en ganska snabb spridning. Före 1882 hade 15 av de 26 hushållningssällskapen prövat den, dock i varierande utsträckning.

När 1905 års statistiska kommitté senare bedömer utvecklingen av lokalundersökningarna är den synnerligen kritisk:

”Utöfver de allmänna principer som framlades i Bergs ursprungliga yttrande synes Statistiska centralbyrån ej ha lämnat några anvisningar i afseende på den nya metodens fullföljande, särskilt icke i afseende på sättet för uppgifternas insamlande. Den brist på planmässighet, som från början hade utmärkt den nya jordbruksstatistiken, blef därför icke undanröjd genom lokalundersökningarnas införande, utan på visst sätt till och med förökad genom dem, enär lokalundersökningarna i ännu högre grad än årliga undersökningar äro i behof av ledning och kontroll, om resultaten skola blifva tillfredsställande.”

### *Statistiska centralbyråns nye chef lägger ett reformförslag 1882*

Efter Bergs avgång i slutet av 1870-talet blev Elis Sidenbladh chef för centralbyrån. I Statistiska beredningen framlade han 1882 ett förslag till ny plan för jordbruksstatistiken.

Förslaget innebar att samtliga hushållningssällskap skulle genomföra lokalundersökningar. Dessa skulle ske på ett planmässigt och likformigt sätt samt i sådan takt att hela landet blev undersökt under loppet av en femårsperiod. Undersökningarna skulle avse arealer och husdjur m.m. Därutöver skulle hushållningssällskapen årligen lämna skördedata för varje socken baserade på uppgifter från ett mindre antal jordbruk.

En nyhet i förslaget var att primäruppgifterna skulle insändas till Statistiska centralbyrån, som skulle svara för bearbetningen.

Vid behandlingen av förslaget i Statistiska beredningen framfördes en del kritik. Beslutet blev att såväl förslaget som beredningens protokoll skulle sändas till hushållningssällskapen för yttrande.

Efter nära tre år kom frågan åter upp i Statistiska beredningen. 24 av de 26 hushållningssällskapen hade då yttrat sig. Majoriteten av sällskapen tillstyrkte förslagen, ehuru i vissa fall med reservationer. Beroende på tolkningen avstyrkte mellan fyra och sju sällskap.

Med hänvisning till att full enighet ej förelåg valde Sidenbladh att helt dra tillbaka sitt förslag. Flera av de grundläggande idéerna skulle dock tas upp på nytt långt senare.

### **Enda effekten blir ett nytt formulär**

Eftersom en större reform av jordbruksstatistiken inte längre var aktuell blev – åtminstone på kort sikt – den enda effekten av Sidenbladhs förslag att nytt formulär fastställdes genom ett kungligt brev 1885. Förändringarna bestod dock främst i förtydliganden och kompletterande anvisningar.

Det nya formuläret skulle, fränsett justeringar för övergången till nya måttenheter etc., komma att användas fram till dess jordbruksstatistiken reformerades drygt ett kvarts sekel senare.

### **De jordbruksstatistiska publikationerna**

Till de bestående insatserna av 1854 års statistiska kommitté hörde tillskapandet av en publikationsserie för i princip hela den officiella statistiken. Serien, i stort format, benämndes *Bidrag till Sveriges Officiella Statistik* och var uppdelad på ett antal avdelningar med var sin bokstav (littera). Litt. N hade underrubriken *Jordbruk och boskapskötsel*. Däri ingick från 1865 publikationen *Hushållningssällskapens berättelser* och från 1874 *Sammandrag af Kungl. Maj:ts befallningshafvandes årsväxtberättelser*. Landshövdingarnas berättelser utgavs under perioden 1856–1905 under litt. H.

Efter förslag av 1905 års statistiska kommitté infördes i början av 1910-talet ett nytt publikationssystem i mindre format, enbart benämnt *Sveriges Officiella Statistik* (SOS) utan litteraindelning. Häri ingick från början tre årliga jordbruksstatistiska publikationer: *Jordbruk och boskapskötsel*, *Årsväxten* respektive *Mejerihantering*.

Resultaten av tillfälliga undersökningar redovisades i *Statistisk tidskrift*, som centralbyrån utgav under åren 1860–1913 (samt dessutom 1952–1984). Denna tidskrift innehöll också fylliga redogörelser för det jordbruksstatistiska utvecklingsarbetet. Från 1912 redovisades tillfälliga undersökningar, däribland husdjursräkningarna och arealinventeringarna 1915–1919, i serien *Statistiska meddelanden, ser. A*.

Statistiska centralbyrån utgav också ett fåtal helt fristående jordbruksstatistiska publikationer, exempelvis *Statens utarrenderade domäner, arrendeåret 1907–1908*.

Statistik för den här behandlade perioden återfinns även i *Historisk statistik för Sverige II*.

Några andra jordbruksstatistiska sammanställningar med anknytning till centralbyrån bör också nämnas. Med Gustav Sundbärg (1901) som redaktör utgav verket på riksdagens uppdrag en över 1000-sidig beskrivning av Sverige, benämnd *Sveriges land och folk, historisk-statistisk handbok*. Skriften, som också publicerades på några av världsspråken, innehåller åtskilliga statistiska sammanställningar, även om jordbruket.



Med privat finansiering utarbetade Flach, Juhlin Dannfelt och Sundbärg (1909) ett statistiskt kartverk i extra stort format: *Sveriges jordbruk vid 1900-talets början*.

Jordbruksstatistiska sammanställningar redovisades i betänkande och bilagor från den av Sundbärg ledda Emigrationsutredningen.

I en bilaga till Tull- och traktatkommitténs betänkande sammanställde Ernst Höijer (1921) – då chef för den jordbruksstatistiska avdelningen vid centralbyrån och senare verkschef – en omfattande samling tabeller över jordbrukets utveckling under perioden 1871–1919.

### ***Statistikens kvalitet diskuteras i rapporterna***

I statistikrapporterna kommenterade såväl sällskapen som centralbyrån de statistiska uppgifternas kvalitet. Här skall centralbyråns kommentarer beröras.

I rapporten för 1877 systematiserades kommentarerna – på ett sätt som ännu idag kan uppfattas som tämligen modernt – till att avse skyndsamhet, fullständighet och tillförlitlighet.

#### ***Skyndsamhet***

Ur centralbyråns synpunkt kom skyndsamheten att bestämmas av hur snabbt hushållningssällskapen insände de årliga rapporterna. Enligt 1865 års cirkulär skulle detta ske före utgången av juni månad efterföljande år. Denna tidsgräns överskreds dock ofta, ibland med ett helt år. I detta läge valde centralbyrån att låta trycka sällskapens rapporter efter hand som de kom in, men byrån måste självfallet avvakta hela materialet innan rikssiffrorna kunde utarbetas. Långsamheten var särskilt känslig i fråga om skördestatistiken, men genom en anknytning till årsväxtrapporteringen från 1874 kunde centralbyrån lämna preliminär skördestatistik på ett tidigt stadium.

#### ***Fullständighet***

Ordet fullständighet syftade i första hand på den geografiska täckningen. Särskilt i början var det vanligt att inga uppgifter förelåg för ett eller flera län. I andra fall saknades uppgifter för vissa länsdelar eller för vissa redovisningsvariabler.

#### ***Tillförlitlighet***

Vad gäller tillförlitligheten var centralbyrån många gånger synnerligen kritisk såväl i sina allmänna omdömen som i kommentarerna till enskilda statistikuppgifter.

Som exempel kan citeras ur rapporten för 1877:

”Det lärer icke undgå en uppmärksam och van granskare af de framlagda siffrorna, att många bland dem i sig innebära tydliga märken om allt annat än sanning.”

Efter hand som alltfler hushållningssällskap genomförde lokalundersökningar förbättrades emellertid läget och i rapporten för 1884 framhåller centralbyrån:

”Otillförlitligheten af de meddelade uppgifterna har, jemte dröjsmålen med utgifningen, alltid utgjort en vigtig anmärkningsanledning mot dessa publikationer. Dock hafva i åtskilliga och allt talrikare fall anmärkningarne om bristande noggrannhet måst tystna inför de grundliga lokala undersökningar, som på senare tiden föranstaltats inom ett städse ökad antal af Hushållningssällskapsområden.”

Också när en ny blankett införts 1885 noterade centralbyrån en minskning av antalet felaktigheter. Kommentarer om statistikens tillförlitlighet förekommer därefter mera sparsamt i rapporterna.

Flach, Juhlin Dannfelt och Sundbärg (1909) avslutar inledningen till sitt jordbruksstatistiska kartverk med ”en *erinran* om de stora bristfälligheter, som tyvärr allt hittills vidlådt vår jordbruksstatistik ...”. Höijer (1921) pekar på att förfaringssättet ”vid uppgifternas införskaffande var mycket olika inom olika hushållningssällskap och det insamlade materialet till följd häraf synnerligen växlande i avseende på jämförbarhet och tillförlitlighet”. I sammanhanget må dock erinras om att dessa omdömen inte hindrade författarna från att utnyttja och publicera de jordbruksstatistiska uppgifterna, dock ibland efter korrigeringar. Kritiken synes främst ha syftat till att varna läsaren från att draga alltför långtgående slutsatser av jämförelser, särskilt mellan länen.

## ***Enheter och variabler***

Under perioden från 1865 till 1920 skedde en betydande utveckling av de jordbruksstatistiska begreppen.

Med den medelbara metoden begärde statistikorganet att få in uppgifter som i någon mening redan blivit aggregerade. Hur aggregeringen i praktiken hade gått till ansågs vara mindre intressant, vilket innebar att de undersökningstekniska aspekterna sköts åt sidan; uppgiftskraven kunde utgå direkt från exempelvis den totala vetearealen eller den genomsnittliga vete-skörden i ett givet område. Någon undersökningsenhet i nyare mening behövdes helt enkelt inte, lika litet som en likformig mätmetod.

Hushållningssällskapens möjligheter att detaljstyra uppgiftsinsamlingen skulle inte upphöra förrän på 1910-talet, då s.k. lokalundersökningar gjordes enligt en för hela landet gemensam modell och enligt instruktioner

utfärdade av Statistiska centralbyrån. Med brukningsdelen som undersökningsenhet fick då den allmänna jordbruksstatistiken en ny uppläggningsmetod. Denna innebar – äntligen – ett definitivt genombrott för den omedelbara metoden

I princip framgår de grundläggande jordbruksstatistiska begreppen av blanketter och anvisningar. Vid den statistiska bearbetningen tillkommer dock ytterligare begrepp, exempelvis syntetiska mått. För den här behandlade perioden regleras uppgiftsinsamlingen av de förut nämnda kungl. cirkulären 1865 och 1885 samt längre fram av de bestämmelser som utfärdades för uppgiftsinsamlingen i de landsomfattande lokalundersökningarna.

### ***Brukningsdelar***

När den nya jordbruksstatistiken infördes på 1860-talet fanns det behov av att redovisa antalet brukningsdelar av olika slag och storlek. Någon enhetlig definition skapades emellertid inte och i sammandraget till *Hushållningssällskapens berättelser 1868* framhålls att "... vid sjelfva benämningen fästes olika begrepp". En viktig utgångspunkt synes dock i regel ha varit den skattemässiga redovisningen av jordbruken.

Problemet fick ingen lösning förrän långt fram i tiden. Det hade då ägnats ett betydande intresse i betänkandet från 1905 års statistiska kommitté. Bland annat anges där ett antal kriterier för vad som rätteligen bör betraktas som en jordbruksenhet i statistisk mening. Resultatet blev att i de av Statistiska centralbyrån ledda lokalundersökningarna från 1913 användes ett begrepp "brukningsdel" som utgjorde såväl undersöknings- som redovisningsenhet. I centralbyråns instruktion sågs:

"Som *brukningsdel* räknas varje jordbruk, som i avseende på driften utgör ett enda företag och alltså drives med en och samma arbetsstyrka ...  
Varje sådan brukningsdel redovisas å särskild blankett ..."

Med vissa modifieringar har detta begrepp – senare med benämningen brukningsenhet – kommit att bli bestående genom åren.

### ***Ägoslag och grödor***

Arealredovisningen skedde under hela perioden (och sker alltjämt) i två steg. I det första steget redovisades hela ägoviddens areal med uppdelning på ägoslag, som något förenklat kan benämnas trädgård, åker, äng och skog.

I nästa steg skedde till och med 1911 en uppdelning av åkern efter användning till höstsäd, vårsäd (delad på stråsäd och baljväxter), potatis, andra rotfrukter, etc.

Den mest detaljerade redovisningen av åkergrödorna avsåg emellertid inte arealerna utan totala utsädesmängden och totala skördemängden som båda redovisades för enskilda grödor.

Längre fram skulle i lokalundersökningarna från 1913 ske en grödviss redovisning av såväl arealerna som utsädet och skörden. Utsäde och skörd redovisades då efter vikt mot att tidigare ha redovisats efter volym.

(De extra arealinventeringarna under första världskriget – vilka kommer att behandlas senare i kapitlet – använde ungefär samma uppdelning på grödor som lokalundersökningarna.)

### *Husdjur*

Husdjursstatistiken hade under perioden – och långt senare – en tämligen begränsad omfattning. Hushållningssällskapens berättelser redovisade ett tiotal djurslag: hästar över 3 år, hästar under 3 år och föl, oxar, tjurar, kor, etc. När man 1913 övergick till landsomfattande lokalundersökningar mer än fördubblades antalet redovisningsgrupper.

Ett jämförbarhetsproblem var att sällskapens berättelser avsåg antalet djur vid årets utgång, medan de landsomfattande lokalundersökningarna avsåg antalet den 1 juni.

(Vid de särskilda husdjursräkningarna under första världskriget redovisades antalet djur med en tämligen detaljerad specificering.)

### *Gamla och nya mått*

Det var under den här aktuella perioden som Sverige övergick till meter-systemet genom en kungl. förordning 1878. Införandet skulle ske successivt under en tioårsperiod och vara helt genomfört vid ingången av år 1889.

De viktigaste egenskaperna hos det nya systemet var den systematiska användningen av decimalprincipen och de enkla sambanden mellan längd, yta, rymd och vikt.

För jordbruksstatistiken innebar omläggningen främst att hektar ersatte tunnland, att hektoliter ersatte kubikfot och att deciton ersatte centner.

Omläggningen skedde vid senast möjliga tillfälle i och med årgången 1889. Uppgiftsinsamlingen från hushållningssällskapen hade då ändrats till de nya måtten, varvid centralbyrån som hjälp distribuerat särskilda omräkningstabeller.

Frånsett några enstaka övergångsproblem berörs omläggningen och dess konsekvenser knappast alls i de jordbruksstatistiska rapporterna. På någon sikt måste de positiva effekterna av omläggningen dock ha varit avsevärda. De enskilda statistikuppgifterna blev säkrare, likformigheten mellan olika landsdelar större och det statistiska beräkningsarbetet betydligt enklare.

En svårighet var givetvis att det bland jordbrukarna tog en viss tid innan de nya måtten blev allmänt använda. Särskilt begreppet tunnland har haft en tendens att leva kvar.

## ***Syntetiska mått införs i jordbruksstatistiken***

Vid jämförelser mellan länen eller mellan åren uppstod ett behov av att arbeta med större kategorier än enstaka grödor eller djurslag – exempelvis hela spannmålsskörden, hela skörden eller hela djurhållningen. Problemet var att det inte fanns några självklara eller naturliga sätt att lägga samman delposterna. I detta läge uppstod, ofta med utländska förebilder, olika syntetiska mått eller kanske snarare syntetiska viktal. I sammandraget till *Hushållningssällskapens berättelser 1877* infördes tre sådana system, nämligen för beräkning av

- Skörden av säd och rotfrukter reducerad till rågvärde,
- Reducerad inägovidd,
- Kreatursstocken reducerad till nötkreatur (nötkreatursenheter).

Dessa tre beräkningar skall här beröras något närmare.

### ***Skörden reducerad till rågvärde***

I den nämnda rapporten för 1877 framhålls att odlingen av de olika växtslagen varierar mellan skilda delar av landet. På en del håll odlas relativt mycket vete, på andra håll relativt mycket råg etc. Följaktligen "kan man icke erhålla någon tydlig öfverblick huru skörden utfallit, utan att bringa alla växtslagen till en gemensam enhet, efter hvilken jemförelser sedan kunna verkställas". Genom att utnyttja de i Stockholm under några år noterade sädespriserna fastställdes en s.k. värdeskala för sammanvägning av grödorna (t:r = tunnor):

"10 t:r råg = 7 t:r hvete = 8 t:r ärter eller annan trindsäd =  
11 t:r korn = 14 t:r blandsäd = 17 t:r hafre =  
40 t:r potatis och andra rotfrukter."

En omprövning av skalan gjordes på 1890-talet men ledde inte till någon ändring.

När jordbruksstatistiken lades om 1913 tog man emellertid bort reduktionen till rågvärde med motiveringen att de ofta starka prisvariationerna kunde göra resultaten missvisande. I stället användes näringsinnehållet som bas för nya typer av enheter: spannmålsenhet, foderenhet och skördeenheter.

### ***Reducerad inägovidd***

Den reducerade inägovidden redovisas indirekt i rapporterna för åren 1877–1888. Där ställs antalet nötkreatursenheter i relation till bl.a.

- arealen åker och äng
- den reducerade inägovidden.

I det förra fallet medräknas all åker och äng. Med hänsyn till ängens lägre avkastning medtas i det senare fallet utöver hela arealen åker bara halva arealen äng.

Idén att på detta sätt reducera ängens värde i förhållande till åkerns har för övrigt kommit till användning i skilda kalkylsammanhang vid sidan om den officiella statistiken.

### *Nötkreatursenheter*

Med hänvisning till det samtidigt införda systemet för omräkning av skörden till rågvärde framhålls i sammandraget till *Hushållningssällskapens berättelser 1877* att det i fråga om husdjuren är

”... nödigt att skaffa sig en *enhet* och torde man enligt utländskt mönster kunna såsom sådan få antaga nötkreaturet, så att 1 nötkreatur =  $\frac{2}{3}$  häst = 10 får = 12 getter = 4 svin, hvarjemte 2 unghästar eller 2 ungnöt här sättas lika med ett fullvuxet djur”.

I detta fall ges ingen som helst förklaring till hur koefficienterna erhållits. Långt senare skriver Sundbärg (1901) att systemet bygger på djurens ”ekonomiska värde”. Enligt Höijer (1919) används det för att ”reducera de olika kreatursslagen efter deras värde”.

Omräkningar av detta slag har länge gjorts i lantbruksekonomiska studier, där koefficienterna lättare än i officiell statistik kan väljas med sikte på en specifik tillämpning. I realiteten synes valet ofta ha fallit på foderförbrukningen (Göriz 1854; Pihkala 1945; Nilsson 1954).

Hänvisningen till utländska förebilder kan exempelvis avse 1846 års jordbruksräkning i Belgien. I rapporten därifrån presenteras ett fullt utvecklade system med koefficienterna baserade på djurens ”förmåga som producenter av gödsel, källa till all bördighet”.

Antalet nötkreatursenheter beräknades vid husdjursräkningarna i Preussen från 1861 och vid den första husdjursräkningen i det nybildade Tyska riket 1873. I båda dessa fall presenteras koefficienterna utan förklaring eller motivering; i rapporten för Tyska riket nämns den ”sedvanliga” omräkningen till nötkreatursenheter. Vid efterföljande husdjursräkning i Tyska riket 1883 beräknades dock inte antalet nötkreatursenheter under hänvisning till ny statistik över djurens saluvärden.

I rapporten om husdjurskötseln i Norge 1875 ingår beräkningar av antalet nötkreatursenheter. Enda kommentaren är att beräkningarna skett på samma sätt som tidigare. Noteras kan att metoden i varje fall användes redan i en allmänekonomisk rapport för åren 1861–65.

De här nämnda beräkningssystemen i olika länder är alla uppbyggda på samma sätt. Vilka djurslag som har inkluderats och koefficienternas storlek varierar dock.

Det system som infördes i svensk jordbruksstatistik på 1870-talet skulle komma att behållas nästan oförändrat i hundra år.

## ***Beräkningsmodellerna utvecklas efter hand***

Detta avsnitt redovisar några av de beräkningsmodeller som tillämpades under perioden. Härvid behandlas modeller för totalskördeberäkningarna, den ökade användningen av relativa tal, Sundbärgs kompletteringar och korrigeringar, åtgärder för att justera den geografiska spridningen.

### ***Olika ansatser prövas för totalskördeberäkningarna***

Uppgifterna om totalskörden betraktades som den viktigaste delen av jordbruksstatistiken. För beräkningarna tillämpades eller diskuterades ett flertal modeller enligt följande fyra grundstrukturer (för en enskild gröda i ett visst geografiskt område). "Korntal" är ett gammalt uttryck för skördens storlek i förhållande till utsädet; om sex tunnor skördades för varje tunna utsäde var korntalet 6.

1. TOTALSKÖRDEN  
direktuppskattas
2. TOTALSKÖRDEN =  
TOTALA UTSÄDESMÄNGDEN  
x KORNTALET
3. TOTALSKÖRDEN =  
TOTALA GRÖDAREALEN  
x UTSÄDESMÄNGDEN PER AREALENHET  
x KORNTALET
4. TOTALSKÖRDEN =  
TOTALA GRÖDAREALEN  
x SKÖRDEN PER AREALENHET

Tillämpningen av dessa grundstrukturer förutsätter några ytterligare ställningstaganden, exempelvis om val av regional nivå för beräkningarna och om hur sammanläggningen från mindre till större områden skall göras.

Valet av grundstruktur har betingats av hur man vid olika tidpunkter bedömt möjligheterna att göra säkra uppskattningar av de olika komponenterna. I grova drag kan sägas att utvecklingen under perioden gick från 1 över 2 (och i någon mån 3) till 4.

En jämförelse mellan modellerna 1 och 2 gjordes av Sidenblad (1874). Underlag var dels de totalskörddar som sällskapen redovisat till centralbyrån, dels de totalskörddar som erhöles när den av sällskapen redovisade totala utsädesmängden multiplicerades med korntalet enligt årsväxtrapporteringen från kronolänsmännen till Statskontoret. I nedanstående tablå sätts de till riksnivå summerade talen i relation till varandra.

## Sveriges totalskörd enligt modell 2, i procent av dito enligt modell 1

	1867	1868	1870	1871
Vete	103	124	106	104
Råg	105	120	115	103
Korn	106	103	113	115
Havre	124	109	124	131
Potatis	101	122	132	102

Ett närmare studium av skördarna i absoluta tal visar på en betydande samvariation mellan de två serierna. Likväl varierar de procentuella skillnaderna – som framgår av tablån – mycket kraftigt. Resultaten enligt modell 2 är dock genomgående högre.

Sidenbladh analyserade materialet och drog slutsatsen att modell 2 gav det säkraste resultatet. Uppgifter enligt denna modell skulle dessutom kunna publiceras avsevärt snabbare än enligt dittills tillämpade modell 1.

Studien kom att leda till den omläggning av årsväxtrapporteringen som genomfördes 1874. I beräkningarna användes därefter dels de totala utsädesmängderna enligt ett eller två år gamla uppgifter från hushållningssällskapen, dels korntalen enligt länsmännens uppgifter i oktober.

Beräkningar enligt modell 3 skisserades av Berg redan i början av 1860-talet. Med den uppläggning undersökningarna senare fick, skulle emellertid en del av det erforderliga statistiska underlaget komma att saknas.

Beräkningar enligt modell 4 ingick i det förslag till omläggning av jordbruksstatistiken som Sidenbladh framlade 1882 men senare drog tillbaka. Modellen infördes emellertid vid omläggningarna 1913 och har sedan dess varit helt dominerande.

### *Relativa tal ges ökat utrymme*

Under senare delen av 1800-talet ökade statistikorganen sina ansträngningar att placera de statistiska resultaten i ett vidare sammanhang. Texterna gavs en mer analytisk inriktning och särskild vikt fästes vid möjligheterna att relatera statistikuppgifterna till varandra. I den svenska jordbruksstatistiken angavs tidigt länsvisa uppgifter om ägoslagens procentuella andelar av totalarealen och grödgruppernas procentuella andelar av åkerarealen. Kreatursbeståndet sattes i relation till såväl några olika arealmått som antalet invånare.

I det stora jordbruksstatistiska kartverket av Flach, Juhlin Dannfelt och Sundbärg (1909) spelar kartor baserade på relativa tal en dominerande roll.

### *Gustav Sundbärg förädlar även jordbruksstatistiken*

En av Sveriges mest uppmärksammade statistiker var Gustav Sundbärg, som levde 1857–1914. Nästan hela sitt yrkesverksamma liv var han knuten till Statistiska centralbyrån, men han hade också uppdrag inom exempelvis



utredningsväsendet. Han kallades till innehavare av Sveriges första professur i statistik, i Uppsala, men hann tjänstgöra i denna befattning bara en kort tid.

Om Gustav Sundbärg säger Heckscher (1954), att det till

”hans mest karakteristiska drag som statistiker hörde, att han ej utan vidare godtog resultaten sådana de meddelades i officiella publikationer, utan sökte pröva deras inre sannolikhet och sedan vid behov i stor utsträckning korrigerade dem i enlighet därmed”.

Han åstadkom en ”förädlad” statistik, som Edin (1918) uttrycker det. Dessa Sundbärgs insatser inom befolkningsstatistiken är väl kända. Mindre kända är hans tillämpningar av samma ansats inom jordbruksstatistiken. Resultaten har dock utnyttjats i Höijers (1921) tabellsammanställning över det svenska jordbruket 1871–1919 liksom även i Historisk statistik för Sverige II.

Under hela perioden fram till omläggningen på 1910-talet redovisade hushållningssällskapen arealerna för höstsäd, vårsäd respektive baljväxter utan uppdelning på enskilda grödor. Ett av huvudändamålen för en stor uppsats av Sundbärg (1895) i Lantbruksakademiens tidskrift var därför att ge en approximativ sådan uppdelning.

Sundbärgs beräkningar kan illustreras med följande formler för höstvetete, som tillsammans med höstråg utgjorde kategorin höstsäd. Beräkningen avser ett enskilt län. Först beräknades en provisorisk areal höstvetete:

$$(1) \quad A'(hv) = \frac{U(hv)}{u(hv)}$$

där  $A'(hv)$  = provisorisk areal höstvetete,

$U(hv)$  = total utsädesmängd för höstvetete enl. officiell statistik,

$u(hv)$  = i kalkylen antagen utsädesmängd per hektar höstvetete.

Den provisoriska arealen höstråg beräknades på motsvarande sätt. Genom sammanläggning erhöles den provisoriska arealen höstsäd. Slutresultatet, dvs. den kalkylerade arealen höstvetete, uppnåddes enligt följande:

$$(2) \quad A^*(hv) = A(hs) \cdot \frac{A'(hv)}{A'(hs)}$$

där  $A^*(hv)$  = kalkylerad areal höstvetete,

$A(hs)$  = areal höstsäd enl. officiell statistik,

$A'(hs)$  = provisorisk areal höstsäd.

### *Också den geografiska spridningen blir justerad*

En annan omräkning gjordes för det stora jordbruksstatistiska kartverket, när Flach, Juhlin Dannfelt och Sundbärg (1909) ville belysa hur utsädesmängden per hektar varierade mellan landets cirka 370 häradar (motsv.).

Från hushållningssällskapen begärdes grödvisa uppgifter om utsädet per hektar i varje socken. Trots diverse kompletteringar och korrigeringar framstod variationen i uppgifterna som orimligt stor. Därför beslöts om en utjämning, som innebar att man accepterade länsmedeltalen (ovägt aritmetiskt medeltal av framräknade häradssiffror) men halverade variationen mellan de häraden som ingick i samma län.

För en enskild gröda i ett visst län kan mängden utsäde i ett visst härad (härad  $j$ ) uttryckas på följande sätt:

$$U_j^* = \bar{U} + \frac{1}{2}(U_j - \bar{U}) = \frac{1}{2}U_j + \frac{1}{2}\bar{U}$$

där  $U_j^*$  = justerat utsäde per hektar härad  $j$ ,

$U_j$  = från sällskapets uppgifter beräknat (ev. korr.) utsäde per hektar härad  $j$ ,

$\bar{U}$  = länsmedeltal för utsädet per hektar.

I fråga om korntalen och hektolitervikterna (för spannmål) fanns kronolänsmännens rapporter redan tillgängliga. På grundval härav skedde genom sammanläggningar, uppdelningar etc. en omräkning till tal för häraderna.

Av den variation inom länen som dessa tal uppvisade accepterades i fråga om korntalen (K) tre fjärdedelar men i fråga om hektolitervikterna (H) bara en tredjedel, eller i analogi med utsädesberäkningarna:

$$K_j^* = \bar{K} + \frac{3}{4}(K_j - \bar{K}) = \frac{3}{4}K_j + \frac{1}{4}\bar{K}$$

$$H_j^* = \bar{H} + \frac{1}{3}(H_j - \bar{H}) = \frac{1}{3}H_j + \frac{2}{3}\bar{H}$$

Resultaten av beräkningarna presenterades i tabeller och kartor. Författarna medger att det valda förfarandet "innebär ... åtskilligt godtycke" men tillägger att någon annan utväg "näppeligen" stått till buds.

## ***Utlandet ger förebilder för statistiken***

Det är tydligt att jordbruksstatistiken i Sverige, särskilt från centralbyråns tillkomst och under några årtionden framåt, starkt påverkades av vad som gjorts i andra länder och även internationellt. Med tiden tycks inriktningen dock ha blivit mer nationell. 1905 års statistiska kommitté talar sålunda om "den rent svenska form för jordbruksstatistiska undersökningar, hvilken fått namnet *lokalundersökning*".

En annan synpunkt är att i vårt land spelade statistiken över växtodlingen den största rollen – i många andra länder var det husdjursstatistiken.

Information om den utländska och internationella utvecklingen erhöles på många sätt. Några av dem är värda att uppmärksamma.

### ***Bergs stora utländska resa***

Redan när frågan om inrättandet av ett statistiskt ämbetsverk behandlades vid 1853–54 års riksdag påpekades hur mycket längre den statistiska utvecklingen hade nått i andra länder. För att 1854 års statistiska kommitté skulle få närmare information om läget ute i Europa sändes ledamoten Berg sommaren 1855 på en tre månaders resa till Wien, Paris, London, Haag, Bryssel (där han träffade Adolphe Quetelet, samtidens ledande statistiker) och ett flertal tyska städer. I Paris hade han även tillfälle att delta i Internationella Statistiska Kongressen.

Reserapporten innehåller främst uppgifter för enskilda länder om statistikverkens organisation och personalstruktur samt om utgivna statistiska rapporter. I vissa fall redovisas olika kostnadsposter liksom även lönenivåer. Ett bestående resultat av resan blev att den kommande centralbyrån tillfördes en mängd statistiska publikationer och blanketter samt avtal om framtida utbyte av statistiskt tryck.

Vad speciellt jordbruksstatistiken beträffar ger Berg åtskilliga exempel på både innehållet och rutinerna för uppgiftsinsamlingen. I flera länder krävdes synnerligen detaljerade uppgifter. Berg nämner att vid 1846 års jordbruksräkning i Belgien skulle varje jordbrukare själv lämna uppgifter under mer än 120 rubriker (Berg 1856).

### ***Europeisk jordbruksstatistik studeras av 1905 års kommitté***

1905 års statistiska kommitté lämnade ett särskilt betänkande om jordbruksstatistiken, vilket kommer att behandlas närmare längre fram i detta kapitel. I betänkandet redogörs kortfattat för jordbruksstatistiken i ett antal europeiska länder: Tyskland, Österrike, Frankrike, Storbritannien och Irland samt de nordiska länderna.

Det konstateras inledningsvis att jordbruksstatistiken i olika länder främst avsåg

- ägoviddens fördelning på olika ägoslag,
- åkerarealens användning för olika växtslag,
- skörden av olika växtslag,
- kreatursstocken.

Denna uppräkningsklarläggning vad som vid seklets början ansågs vara särskilt viktigt. Den fysiska produktionen ställdes i centrum, medan exempelvis företagsstrukturen, ägandeförhållandena, arbetskraften och ekonomin inte tilldrog sig samma intresse.

Kommittén konstaterar att totalarealerna i regel studeras med tämligen många års mellanrum.

Däremot har flertalet länder, men inte alla, funnit metoder att följa hur arealen av de olika växtslagen varierar från år till år. I England och Irland skedde detta genom totalundersökningar där primäruppgifterna lämnades av jordbrukarna själva. I några länder skedde uppgiftsinsamlingen genom särskilda kommissioner.

I fråga om skörden konstaterade kommittén att årliga uppgifter om medelavkastningen i olika områden överallt inhämtades från myndigheter, särskilda förtroendemän, speciella kommissioner eller liknande.

Undersökningarna om kreatursstocken skedde årligen eller intermittent. Primärmaterialet insamlades på olika sätt men byggde genomgående på uppgifter för enskilda brukningsdelar.

Det är svårt att säga vilket intryck kommittén tog av sin genomgång. Förslaget om reformerade lokalundersökningar fick förvisso nationella särdrag, men stred knappast mot de synsätt och den utveckling som kunde iaktas på andra håll.

### ***Nordiska statistiska möten***

Cheferna för de nordiska statistikverken har sedan 1889 träffats med något eller några års mellanrum till *Nordiskt statistiskt möte*, senare kallat *Nordiskt chefsstatistikermöte*. Det första mötet hölls i dåvarande Kristiania (Oslo) på inbjudan av direktör A.N.Kiaer. Till och med 1920 hölls sammanlagt 11 möten. Deltagare var de tre cheferna från Danmark, Norge och Sverige, i regel en mötessekreterare samt ibland andra personer (Jahn 1939).

Under den här berörda perioden var ambitionen främst att göra statistiken i de tre länderna mera likformig, något som i praktiken visade sig möta stora svårigheter.

Till mötena, som vanligen varade 3–4 dagar, förberedde de tre statistikverken i regel var sitt ämne. Jordbruksstatistiska frågor behandlades vid tre av de 11 mötena alla gångerna med underlag från Danmark. Frågorna gällde kreatursräkningar (1890), jordbrukens fördelning efter storlek och brukarkategori (1891) samt arealanvändningen, utsädet och skörden (1894). I underlagen fanns detaljerade upplysningar om hur statistiken var utfor-

mad i de tre länderna samt dessutom – som enda vidare internationella utblick – i Tyskland.

Vid samtliga tillfällen enades man om en plan i ett antal punkter, av vilka dock flera hade karaktär av allmänt önskemål eller utgjorde ett konstaterande av att samordning inte kunde ske. Den direkta effekten av förhandlingarna var starkt begränsad.

### *Internationella statistiska kongresser*

Vid 1800-talets mitt skedde på många håll en snabb utvidgning av den officiella statistiken. Metoderna och organisationen var dock ofta bristfälliga. Kontakterna mellan statistiker i olika länder var starkt begränsade.

I detta läge tog Quetelet initiativet till den *Internationella Statistiska Kongressen* i Bryssel 1853. Med två till fyra års mellanrum skulle denna kongress komma att följas av ytterligare åtta i olika europeiska huvudstäder, den sista 1876. I kongresserna deltog såväl regeringsrepresentanter som privata statistiker.

Även om kongresserna inte kunde leva upp till högt ställda förväntningar på internationell samordning hade de säkerligen en stor betydelse för att sprida kunskap om utvecklingen i deltagarländerna. I det rådande läget var detta en nog så viktig uppgift. Att kongressrapporterna nådde Sverige kan konstateras i Statistiska centralbyråns bibliotek.

Med hänsyn till det stora intresset på många håll för en utveckling av jordbruksstatistiken är det naturligt att denna statistikgren kom att behandlas vid flera av kongresserna. Redan vid kongressen i Bryssel gavs sålunda "the first stimulus ... to the improvement of agricultural statistics" (von Neumann-Spallert 1885).

### *Internationella Statistiska Institutet*

De internationella kongresserna efterträddes 1885 av *Internationella Statistiska Institutet* (ISI), som alltjämt existerar och är en av världens äldsta internationella vetenskapliga sammanslutningar. Dess uppgift har dock förändrats under tidens gång.

Från början och under hela den här behandlade perioden var det en huvuduppgift för institutet att utveckla och samordna den officiella statistiken, något som numera främst åvilar Förenta Nationerna och dess olika organ.

Fram till första världskriget gällde institutets insatser särskilt befolkningsstatistiken, men ett engagemang fanns också för den ekonomiska statistiken inklusive jordbruksstatistiken (Nixon 1960).

Redan tidigt behandlades statistiken över jordbruksegendomarna inklusive frågor om priser och skatter. Man efterlyste en exakt definition på brukningsenheten.

Senare aktualiserades statistiken över jordbruksproduktionen, såväl den vegetabiliska som den animaliska. Därvid behandlades bland annat metoderna för skördeprognoser (Zahn 1934).

### ***Internationella Lantbruksinstitutet***

På initiativ av den dynamiske amerikanske affärsmannen David Lubin och med aktivt stöd av den italienske kungen fattades 1905 beslut om inrättandet av ett internationellt lantbruksinstitut (*International Institute of Agriculture, IIA*) med säte i Rom; en livfull skildring av tillkomsthistorien har getts av Hobson (1931).

En huvudtanke bakom institutet gällde uppbyggandet av en internationellt jämförbar jordbruksstatistik. Denna fråga nämndes faktiskt som första punkt på listan över det nya institutets arbetsuppgifter.

Ett uttryck för dessa ambitioner var att institutet några år efter sitt grundande började utge en internationell jordbruksstatistisk årsbok. I övrigt blev institutets insatser begränsade under den här behandlade perioden. Första världskriget kom emellan.

Efter andra världskriget uppgick institutet i *Food and Agriculture Organization, FAO*.

### ***I Sverige tas nya tag i början av 1900-talet***

Under 1902 fördes en livlig debatt i Statistiska föreningen om den officiella statistikens organisation. Denna debatt gav impulsen till en riksdagsmotion, som resulterade i tillsättningen av 1905 års statistiska kommitté.

Kommitténs huvudförslag om en långtgående centralisering av den officiella statistiken blev visserligen inte accepterat, men andra förslag från kommittén skulle få stor betydelse för den fortsatta utvecklingen.

Jordbruksstatistiken gavs en utförlig behandling i ett separat betänkande 1908.

### ***1905 års kommitté bedömer jordbruksstatistiken***

Kommittén gjorde en ingående analys av hela jordbruksstatistiken sedan omläggningarna 1865. Den konstaterade att bara små förändringar hade skett under dessa årtionden. Hushållningssällskapen hade mött stora svårigheter när de sökt insamla uppgifter med hjälp av oavlönade eller endast obetydligt avlönade lokala kommittéer eller ombud. De insamlade uppgifterna hade ofta visat sig vara otillförlitliga. Justeringar av siffrorna hade dessutom ibland gjort ont värre.

Från hushållningssällskapen begärde kommittén närmare uppgifter om hur lokalundersökningarna hade genomförts. Kommittén fann därvid att själva begreppet lokalundersökning getts en så vid tolkning att "däri inbe-

gripes hvarje jordbruksstatistisk undersökning, som utföres med längre mellantid än ett år och grundligare än den årliga”.

Enligt kommitténs bedömning hade tillfredsställande metoder för lokalundersökningar tillämpats i bara tre län.

### *Metoden med lokalundersökningar får förord*

Kommittén inledde sitt förslag till omdaning av jordbruksstatistiken med ett klart ställningstagande till förmån för metoden med lokalundersökningar.

Härvid avvisades särskilt kritiken av att undersökningarna inte genomförts i hela länen under ett och samma år. Kommittén hävdade rentav ”att lokalundersökningsmetoden just genom att arbetet fördelas på flera år har vissa stora företräden” och pekade på risken att en tidsmässigt koncentrerad undersökning råkar göras under ett i något avseende abnormt år.

Kommittén framhöll att genomförda lokalundersökningar lidit av allvarliga brister, men att dessa inte kunde tillskrivas själva metoden utan hade berott på ofullkomligheter i tillämpningen. Kommittén sökte därför finna en ny form för undersökningarna.

Enligt kommitténs mening borde uppgifter inhämtas från varje brukare under sakkunnig handledning. Stor vikt borde därför fästas vid lokalundersökarnas ställning och kvalifikation. Det ansågs inte räcka med s.k. räknare enligt utländskt mönster, utan undersökarna måste ha ”agronomisk utbildning” och borde dessutom ”äga vana att undervisa traktens befolkning i jordbruksförhållanden”.

Den statistiska bearbetningen borde flyttas från hushållningssällskapen till Statistiska centralbyrån och undersökningsperioden bli satt till fem år. Även uppgifter om husdjuren borde erhållas genom lokalundersökningarna, liksom vissa uppgifter om skörden.

Med utgångspunkt från dessa ställningstaganden utvecklade kommittén ett detaljerat förslag till undersökningsplan.

### *Lokalundersökningarna 1913–1920 planeras centralt*

Statsmakternas beslut innebar att jordbruksstatistiken skulle förändras efter i huvudsak de riktlinjer som angivits av Statistiska kommittén. Dock skulle den första omgången lokalundersökningar sträcka sig över hela åtta år, 1913–1920.

Genom den nya ordningen infördes en central planering, som skulle garantera en i hela landet likformig undersökning. Statistiska centralbyrån och Lantbruksstyrelsen (som börjat sin verksamhet 1889; jordbruksdepar-

tementet tillkom 1900) fastställde gemensamt dels undersökningsblankett, dels en tämligen detaljerad instruktion för lokalundersökarna.

På blanketten för en enskild brukningsdel noterades uppgifter om (a) egendomen, (b) ägare och brukare, (c) areal och utsäde, (d) skörd föregående år, (e) antalet husdjur samt (f) några få uppgifter om nyodling m.m.

Varje län indelades i åtta distrikt och varje år fastställdes en undersökningsplan för ett av dessa genom beslut av Statistiska centralbyrån efter förslag från hushållningssällskapet.

Totalt anställdes varje år ett hundratal lokalundersökare. Flertalet av dessa var antingen praktiska jordbrukare eller lärare vid lantbruks- och lantmannaskolor. Andra var jordbrukskonsulenter, kontrollassistenter, vandringsrättare, folkskollärare etc.

Huvuddelen av fältarbetet utfördes under månaderna juni–augusti. Som underlag för uppgiftsinsamlingen utsände centralbyrån utdrag ur mantalslängderna för de utvalda socknarna. I instruktionen gavs också en rad exempel på annat material som borde genomgå före fältarbetet, däribland kartor.

Principen var att alla brukningsdelar skulle besökas, men uppgifterna kunde inhämtas på annat sätt om jordbruken var små eller avsidens belägna. Vad som skulle ske vid besöket angavs i instruktionen, som också innehöll förtydliganden och förklaringar till blanketten. Varje undersökare skulle avge en särskild berättelse om dels jordbruket i de undersökta socknarna, dels underlaget för de insamlade uppgifterna.

Materialet bearbetades av Statistiska centralbyrån och resultaten publicerades i *Jordbruk och boskapsskötsel*. Rapporten för 1913 återger instruktionen för lokalundersökarna, medan rapporten för 1920 innehåller en sammanfattning för alla åtta åren, alltså för hela riket.

## ***Världskriget skapar en ny situation för statistiken***

Under första världskriget uppmärksammades snart behovet av en tillförlitlig och riksomfattande jordbruksstatistik. Lokalundersökningar enligt ny modell hade påbörjats året före krigsutbrottet men täckte ännu bara delar av landet. Dessutom kunde befaras att läget hade gjort även detta material mindre aktuellt. Nya undersökningar blev därför nödvändiga.

### ***Partiell husdjursräkning 1915***

Sommaren 1915 gjordes en särskild husdjursräkning med inriktning på förändringarna under det första krigsåret och med syfte att ge underlag för en beräkning av det aktuella antalet djur. Räkningen omfattade ett urval av de socknar som ingått i lokalundersökningarna 1913 och 1914. Av hushållningssällskapen utsedda räknare svarade för uppgiftsinsamlingen.



### ***Totala husdjursräkningar 1916, 1917 och 1918***

Enligt den 1915 använda metoden skedde en uppräknings av delvis gammal och osäker statistik.

Sommaren 1916 gjordes däremot en totalräkning av husdjuren enligt enkätmetod, varvid jordbrukarna själva lämnade uppgifter om djurinneha- vet på särskilda blanketter. För planläggning och bearbetning svarade Sta- tistiska centralbyrån, medan blanketterna utdelades och insamlades genom kronobetjäningen. Ungefär samma uppläggning tillämpades de följande två åren.

### ***Totala arealinventeringar 1917 och 1918***

Folkhushållningskommissionen framhöll 1917 i en skrivelse till Kungl. Maj:t:

”Under nu rådande förhållanden måste det givetvis vara av mycket stor betydelse för hela vår folkhushållning under nästkommande konsumtionsår att erhålla en så vitt möjligt säker kännedom om skördens storlek instundande höst. För beräkningen av denna är åter kännedomen om den för varje växtslag använda arealen av grundläggande betydelse.”

Beslutet innebar att Folkhushållningskommissionen planlade och genomförde en total arealinventering enligt enkätmetod, varvid blanketterna distribuerades och insamlades av de kommunala myndigheterna för brödsädesregleringen (livsmedelsnämnderna). Uppgifterna avsåg främst area- lerna av olika åkergrödor. Samma uppläggning tillämpades följande år.

### ***Kombinerad arealinventering och husdjursräkning 1919***

Krigsslutet innebar inte att livsmedelskrisen omedelbart upphörde. Därför genomfördes 1919 en kombinerad arealinventering och husdjursräkning. Denna gång var Statistiska centralbyrån huvudmyndighet, medan upp- giftsinsamlingen åvilade livsmedelsnämnderna.

### ***Arealförändringarna bedöms av sällskapens sockenombud***

Några av krigsåren (men även vissa senare år) inhämtade Statistiska cen- tralbyrån uppgifter från hushållningssällskapens sockenombud om hur arealerna av olika grödor hade förändrats sedan tidigare år. Uppgifterna användes för korrigerings av äldre arealuppgifter. Om detta förfarande sä- ger Højjer (1922):

”En dylik undersökningsmetod är emellertid ur flera synpunkter i hög grad otillfredsställande och måste betecknas som en betänklig nödfallsutväg. Det är ju klart, att ett sockenombud inte har möjlighet att ex- akt ange storleken av arealförändringarna från ett år till ett annat ... Han nödgas därför, om han överhuvudtaget är villig att lämna någon uppgift, göra en ungefärlig uppskattning, eller rättare sagt gissning....”

## ***En metod blir överspelad***

Idén om lokalundersökningar väcktes redan i slutet av 1860-talet och anammades under de följande årtiondena av successivt allt fler hushållningssällskap. Statistiska centralbyråns entusiasm för metoden syns tydligt i de statistiska rapporterna. 1905 års statistiska kommitté ansåg att metoden "fortfarande äger större förutsättningar än någon annan statistisk metod att åstadkomma tillfredsställande resultat".

Ändå inträffade att metoden helt förlorade sin attraktionskraft trots att undersökningsrutinerna fungerat väl.

Livsmedelssituationen under första världskriget ställde krav på en snabb och rikstäckande jordbruksstatistik. Kraven kunde emellertid inte tillgodoses genom lokalundersökningarna och i stället introducerades kreatursräkningar och arealinventeringar enligt enkätmetod. Dessa undersökningar skulle komma att ge den metodologiska utvecklingen en helt ny inriktning.

Kritiken av lokalundersökningarna har utvecklats av Höijer (1922). Han framhåller att uppdelningen på ett flertal år har medfört administrativa fördelar för hushållningssällskapen. Betydande olägenheter orsakades emellertid av att inga fullständiga årssiffror för hela landet blev tillgängliga. Detta framträdde särskilt skarpt under krisåren.

Höijer pekar vidare på de ur principiell synpunkt allvarliga svårigheterna att använda materialet för jämförelser mellan olika områden eller mellan gårdar av olika storlek.

I syfte att minska kostnaderna för den officiella statistiken tillsattes efter kriget en särskild utredning, Statistiksakkunniga. I betänkandet 1922 pekas på de olägenheter och brister i systemet med lokalundersökningar som sammanhänger med jordbrukets förändringar från år till år. Bland annat framhålls att "det icke, såsom ursprungligen var väntat, visat sig möjligt att genom medeltalsberäkningar erhålla någon tillfredsställande insikt rörande jordbruksnäringens tillstånd".

Vid denna tidpunkt var lokalundersökningarna emellertid redan avbrutna. Nya utredningar om jordbruksstatistikens framtid hade påbörjats.

## Slutord

Jordbruksstatistiken under perioden 1865–1920 präglades av två delvis motstridande tendenser. Å ena sidan utvecklades och förfinades statistikkens principiella grunder. Enhets- och variabelbegrepp blev strikt utformade. Å andra sidan led mätmetoderna under nästan hela perioden av uppenbara brister med negativa effekter på statistikens kvalitet. Mot periodens slut började dock övergången till säkrare förfaranden.

Bristerna i statistiken har givetvis uppmärksammats av den ekonomisk-historiska forskningen om jordbruket. Särskilt bör här nämnas den kritik av statistikens utvecklingsbild som presenterades i en avhandling av Svensson (1965) och som utförligt kommenterades av Jörberg (1967). Fortsatta kritiska studier har redovisats av Hannerberg (1971).

Ur dagens perspektiv kan slutligen noteras att diskussionerna kring jordbruksstatistikens utveckling ända fram till första världskriget nästan helt synes ha präglats av en allmäninformativ målsättning. Det konstateras helt enkelt att Sverige behöver en tillförlitlig och tämligen detaljerad statistik över jordbruket, landets då viktigaste näringsgren. Ingen närmare behovsanalys gjordes av vare sig 1854 eller 1905 års statistiska kommitté. Ett nytt synsätt etablerades först under världskriget, när staten på ett helt annat sätt än tidigare blev engagerad i frågorna om livsmedelsförsörjningen.

## Referenser

### Officiellt tryck

- [De jordbruksstatistiska berättelserna samt kungabrev och författningar har förtecknats av Winberg, 1952.]
- Beretning om rigets oekonomiske tilstand i aarene 1861–1865. C.No.2. Förste hefte. Departementet for det indre. Christiania 1867 & 1868.
- Emigrationsutredningen. Se Sundbärg (1910, 1913).
- Historisk statistik för Sverige II. Väderlek, lantmåteri, jordbruk, skogsbruk, fiske t.o.m. år 1955. Statistiska centralbyrån 1959.
- Statistique de la Belgique. Agriculture. Recensement général. (15 octobre 1846.) Publié par le Ministre de l'Intérieur. Tome I. Bruxelles 1850.
- Statistiksakkunniga: Utredning och förslag till åtgärder för minskning av kostnaderna för den officiella statistiken samt åstadkommande av en permanent kontroll över det statistiska arbetet m.m. S.O.U. 1922:15.
- Statistiska komitén, 1856: Underdånigt betänkande och förslag rörande inrättandet af ett statistiskt embetsverk afgifvet den 18 juni 1856 af den dertill i nåder förordnade komité.
- Statistiska kommittén: Jordbruksstatistik (1908), Sveriges officiella statistik och dess allmänna organisation (1910).
- Tull- och traktatkommittén. Se Höijer (1921).

[Referenser till övriga i avsnittet om nötkreatursenheter nämnda utländska statistiska rapporter har givits av Gad, 1890].

### ***Andra skrifter***

- Arosenius, E., 1937: Reformförsök i fråga om den svenska statistikens organisation under tiden 1809–1858. *Statsvetenskaplig tidskrift* 1937, s. 131–152.
- Berg, F.T., 1856: Berättelse till Statistiska Komitén om Statistiska embetsverk och deras arbetssätt m.m. i utlandet. Publicerad som bilaga till kommittébetänkandet.
- Berg, F.T., 1860–65: Förhandlingar och förslag rörande tillvägbringandet af en statistik öfver Sveriges jordbruk. *Statistisk tidskrift*, band 1 och 2, bil.
- Edin, K.A., 1918: Biografisk artikel om Gustav Sundbärg i *Nordisk familjebok*, 2:a uppl.
- Flach, W., Juhlin Dannfelt, H. och Sundbärg, G., 1909: Sveriges jordbruk vid 1900 talets början. *Statistiskt kartverk*.
- Gad, M., 1890: Om Afholdelsen af Kreaturstaellinger. *Statistisk tidskrift* 1890, s. 113–126.
- Göriz, K., 1854: Die landwirthschaftliche Betriebslehre. Dritter Theil.
- Hannerberg, D., 1971: Svenskt agrarsamhälle under 1200 år.
- Heckscher, E., 1954: Biografisk artikel om Gustav Sundbärg i *Svenska män och kvinnor*.
- Hobson, A., 1931: The International Institute of Agriculture. An Historical and Critical Analysis of its Organization, Activities, and Policies of Administration.
- Höijer, E., 1919: Undersökning av det större och mindre jordbrukets produktion. (Akad. avh.).
- Höijer, E., 1921: Tabeller till belysning av det svenska jordbrukets utveckling 1871-1919 jämte anmärkningar. Tull- och traktatkommitténs utredningar o. betänkanden V.
- Höijer, E., 1922: Den svenska jordbruksstatistikens omorganisation. *Nordisk statistisk tidskrift* 1922: 3–4.
- Jahn, G., 1939: De nordiske statistiske møter 1889–1939. *Statistiske Meddelelser* 1939, s. 255–261. Oslo.
- Juhlin Dannfelt, H., 1913: Kungl. Landtbruksakademien 1813–1912 samt svenska landthushållningen under nittonde århundradet.
- Jörberg, L., 1967: Ekonomisk historia, jordbruksstatistik och depression. *Historisk tidskrift* 1967, s. 92–115.
- Kock, K., 1959: Statistiska centralbyrån 100 år. *Minnesskrift med anledning av tabellkommissionens omvandling år 1858 till ett allmänt statistiskt ämbetsverk*.
- Luther, G., 1993: *Statistikens historia i Finland till 1970*.
- von Neumann–Spallert, F.X., 1885: Résumé of the Results of the International Statistical Congresses and Sketch of Proposed Plan of an International Statistical Association. *Journal of the Royal Statistical Society* 1885, s. 284–311.
- Nilsson, O., 1954: Nötkreatursenheten som grundval för bestämning av kreatursbeståndets storlek. *Meddelanden från ekonomiska institutionerna, Kungl. Lantbrukshögskolan*.
- Nixon, J.W., 1960: *A History of the International Statistical Institute 1885–1960*.
- Pihkala, K.U., 1945: Begreppet nötkreatursenhet och dess användning i lantbruksstatistiken i Finland. *Nordisk Jordbruksforskning* 1945, s. 109–130.
- Sidenbladh, E., 1874: Förslag till förändradt sätt för erhållandet af en del jordbruksstatistiska uppgifter. *Statistisk tidskrift* 1874, s. 213–240.

- Sundbärg, G., 1895: Om produktionen och konsumtionen af våra viktigaste sädesslag. Kongl. Landtbruks-akademiens handlingar och tidskrift 1895, s. 284–378.
- Sundbärg, G., red., 1901: Sveriges land och folk. Historisk-statistisk handbok. (Även upplagor på franska och engelska).
- Sundbärg, G., 1910: Ekonomisk-statistisk beskrifning öfver Sveriges olika landsdelar. Emigrationsutredningen. Bilaga V.
- Sundbärg, G., 1913: Statistisk historik öfver Sverige sedan 1750. Emigrationsutredningen. Afdelning II.
- Svensson, J., 1965: Jordbruk och depression 1870–1900. En kritik av statistikens utvecklingsbild. (Akad.avh.).
- Winberg, I.P., 1952: Officiell svensk jordbruksstatistik under 150 år. Statsvetenskaplig tidskrift 1952, s. 111-130.
- Zahn, F., 1934: 50 Années de l'Institut International de Statistique.